

# BINNENKRANT



BIJLAGE

ONS HEEM

juli-augustus-september 2004

Verantwoordelijke uitgever: Fons Dierickx, Gudstraat 13, 9310 Herdersem

## INHOUDSTAFEL

<b>Centrum Vlaamse Architectuurarchieven</b> <i>Inventarisatie van architectuurarchieven</i>	. blz. 1
<b>Een zee van toegelaten lust.</b> <i>Hoogtepunten uit abdijbibliotheken in de provincie Antwerpen.</i>	. blz. 3
<b>Veldwerk / Denkwerk</b> <i>Ruraal erfgoed: stand van zaken en masterplan voor Vlaanderen</i>	. blz. 4
<b>Oproep teksten rond Gevaar! voor Ons Heem</b>	. blz. 5
<b>Project 'Horen, zien en ontsluiten' goedgekeurd!</b>	. blz. 6
<b>Richtlijnen bij de redactie van teksten voor Ons Heem</b> <i>(bijlage verslag redactievergadering van 3 juli 2004)</i>	. blz. 7
<b>Nieuwe rubriek op <a href="http://www.heemkunde-vlaanderen.be">www.heemkunde-vlaanderen.be</a></b> <i>Links naar heemkundige kringen met website</i>	. blz. 8

## Centrum Vlaamse Architectuurarchieven

Sinds november 2003 is het **Centrum Vlaamse Architectuurarchieven** (CVAa) operationeel onder de koepel van het Vlaams Architectuurinstituut (VAi). Het CVAa heeft als hoofddoelstelling architectuurarchieven én de kennis erover beter te bewaren en te ontsluiten. Zowel archiefstukken als archivalische en architectuurhistorische kennis over architectuurarchieven staan centraal in de werking van het CVAa. Het **Centrum Vlaamse Architectuurarchieven** is hét aanspreekpunt voor vragen met betrekking tot architectuurarchieven in Vlaanderen.

*Waar bevindt zich het archief van Huib Hoste?  
Welke archiefinstellingen bewaren architectuurarchieven?  
Hoe bewaar ik mijn eigen archief als architect?  
Waar vind ik plannen van mijn 19<sup>e</sup> eeuwse woning?*

Met deze en vele andere vragen kan u bij ons terecht.

Als **informatiecentrum** verschaffen we inlichtingen over archiefinstellingen en archiefbestanden. Het CVAa maakt u wegwijs in het Vlaamse archieflandschap en het geheugen van de Vlaamse architectuur. Het Centrum Vlaamse Architectuurarchieven wil actief bijdragen aan het debat over de betekenis van architecturaal erfgoed in Vlaanderen. We geven ook raad bij het vormen, het bewaren en het ontsluiten van architectuurarchieven.

Als **coördinatiecentrum** slaan we een brug tussen archiefinstellingen, archiefvormers, het beleid en het brede publiek. We brengen deze verschillende spelers samen rondom belangrijke thema's en knelpunten. Het is onze doelstelling om architectuurarchieven op een duurzame manier te bewaren en te ontsluiten. Tentoonstellingen, onderzoeksprojecten en publieksactiviteiten spelen hierin een belangrijke rol. Zij zorgen ervoor dat hedendaagse kennis omtrent architectuurarchieven wordt vastgelegd en archieven toegankelijk worden voor toekomstige genera-

ties. Het CVAA stelt zich dan ook tot doel om onderzoek, archivering en publiekswerking beter op elkaar af te stemmen.

Als **expertisecentrum** ontwikkelen we een visie op de inventarisatie-, ontsluitings-, en bewaarproblematiek van archieven. Op verschillende plaatsen in Vlaanderen – in archiefinstellingen, aan onderzoeksinstituten, binnen het onderwijs en culturele instellingen – wordt archivalische en architectuurhistorische kennis opgebouwd. Al te vaak blijft die kennis echter beperkt tot de pagina's van het onderzoeksrapport, de grenzen van de onderzoeksgroep of de muren van de instelling. Dit verhindert dat kennis resulteert in expertise of deskundigheid. Het verplicht architecten, archivariissen, en onderzoekers immers om hun vakkennis telkens vanaf nul op te bouwen. Het CVAA wil hierin verbetering brengen. Het wil het 'weten over' architectuurarchieven verzamelen, verdiepen en verspreiden in functie van een bredere doelstelling: het beter bewaren en ontsluiten van architectuurarchieven en het ontstaan van expertise over het architecturale erfgoed.

### STAFKAART VLAAMSE ARCHITECTUURARCHIEVEN

Tot nu toe werd de sector van de architectuurarchieven nog niet grondig in kaart gebracht. In 2004 gaat het team van het CVAA actief op zoek naar architectuurarchieven. De bedoeling van deze zoekactie is het inventariseren van het landschap van de architectuurarchieven en archiefinstellingen in Vlaanderen en Brussel.

De verzamelde gegevens worden in 2005 gebundeld in een eerste publicatie: **Stafkaart Vlaamse Architectuurarchieven**, een handleiding voor al wie op zoek is naar informatie rond architectuurarchieven.

Deze stafkaart zal een overzicht bieden van de architectuurarchieven in Vlaanderen en Brussel. In een latere fase bekijken we ook federale en internationale architectuur-



Verz. Archief Heemkundige Kring De Drie Rozen, 's-Gravenwezel.

archieven, die bestanden over Vlaamse architectuur omvatten.

De **Stafkaart Vlaamse Architectuurarchieven** zal ook een beeld geven van de aanwezige expertise met betrekking tot ordening, bewaring en ontsluiting van architectuurarchieven. Daarnaast zal de stafkaart evalueren hoe architectuurarchieven worden ingezet in onderwijs en onderzoek.

### GEZOCHT: ARCHITECTUURARCHIEVEN!

Het team kan vanzelfsprekend hulp gebruiken bij deze speurtocht. Daarom roepen we op om - simultaan met het veldwerk voor de stafkaart – de locatie, het bestaan of de bedreiging van architectuurarchieven te melden. Ook kleine archieven, losse documenten of voorwerpen zijn het signaleren waard. Te vaak gaat waardevol materiaal verloren omdat de bezitters het belang ervan onderschatten. Wanneer we deze kleine stukken in een bredere context plaatsen, worden het echter vaak onmisbare schakels.

Het CVAA bemiddelt bij overdrachten van archieven en gaat hierbij professioneel en deontologisch verantwoord te werk. We hanteren hierbij een politiek van doorgeven en aanvullen. Archieven die aansluiten bij de collectie van een bepaalde bewaarinstelling kunnen doorgegeven worden, mits kwaliteitsbewaking door het CVAA. Voor architectuurarchieven die niet onmiddellijk bij een bestaande bewaarinstelling terecht kunnen, zal het CVAA een eigen bewaarsysteem uitwerken. Aarzel dus niet om contact op te nemen wanneer u een archief wil overdragen.

### Contactgegevens

#### Centrum Vlaamse Architectuurarchieven (CVAA)

Jan van Rijswijcklaan 155, B-2018 Antwerpen  
[www.vai.be](http://www.vai.be)

#### Team:

coördinator:	Tom Avermaete t +32 (0)3 242 89 76 e <a href="mailto:tom.avermaete@vai.be">tom.avermaete@vai.be</a>
archivaris:	Annelies Nevejans t +32 (0)3 242 89 77 e <a href="mailto:annelies.nevejans@vai.be">annelies.nevejans@vai.be</a>
medewerker:	Bregje Provo t +32 (0)3 242 89 78 e <a href="mailto:bregje.provo@vai.be">bregje.provo@vai.be</a>

# Een zee van toegelaten lust.

## Hoogtepunten uit abdijbibliotheken in de provincie Antwerpen.



**Van 20 november 2004 tot 30 januari 2005 in de Koningin Fabiolazaal.**

In het kader van Antwerpen Wereldboekenstad organiseert de Provincie Antwerpen in samenwerking met de Universiteit Antwerpen de prestigieuze tentoonstelling *Een zee van toegelaten lust*.

In dit boekenjaar verlaten een honderdtal topstukken opnieuw de kloostermuren. Voor de tentoonstelling *'Een zee van toegelaten lust'* worden de mooiste boeken uit de collecties van Averbode, Bornem, Postel, Tongerlo en Westmalle in de schijnwerpers geplaatst. Van 20 november 2004 tot 30 januari 2005 zijn ze te bewonderen in de Koningin Fabiolazaal, vlak bij de Meir en de historische stadskern van Antwerpen. Met dit initiatief wil de Provincie Antwerpen benadrukken welke rol deze abdijbibliotheken vervullen als bewaarders van een belangrijk deel van ons cultureel erfgoed.

### Praktische informatie

#### Data

20 november 2004 tot 30 januari 2005

#### Openingstijden

Dinsdag tot en met zondag van 10 uur tot 17 uur

Gesloten op 24, 25 en 31 december en 1 januari

#### Adres

Koningin Fabiolazaal

Jezusstraat 28

b-2000 Antwerpen

[www.abdijbibliotheken.be](http://www.abdijbibliotheken.be)

#### Toegangsprijzen

Bezoekers	3 euro
Reductie (-25, 65+, werklozen)	2 euro
Groepen vanaf 10 personen	2 euro per persoon
Kinderen (-13)	gratis

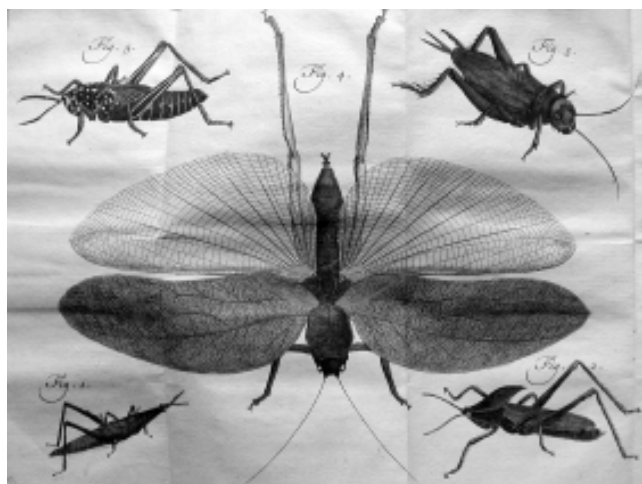
#### Reservaties voor groepen

Rondleidingen door professionele gidsen kunnen aangevraagd worden (max. 15 personen, 50 euro per gids)

Voor reservaties van groepsbezoeken kan men zich vanaf 1 september 2004 wenden tot:

Prospekta vzw Info Cultuur

Grote Markt 13, 2000 Antwerpen, 03-203.95.85.



# Veldwerk / Denkwerk

## Ruraal erfgoed: stand van zaken en masterplan voor Vlaanderen



Verz. Centrum Agrarische Geschiedenis Leuven.

Het Centrum voor Agrarische Geschiedenis heeft van het Ministerie van de Vlaamse Gemeenschap projectsubsidies ontvangen voor het project 'Veldwerk/Denkwerk, Ruraal erfgoed: stand van zaken en masterplan voor Vlaanderen'. Voor de uitwerking en realisatie van dit project heeft Heemkunde Vlaanderen vzw, evenals het Vlaams Centrum voor Volkscultuur, zich bereid verklaard haar medewerking te verlenen. Daartoe hebben zij een verklaring tot partnerschap van het project ondertekend. In dit artikel zal het project kort worden toegelicht.

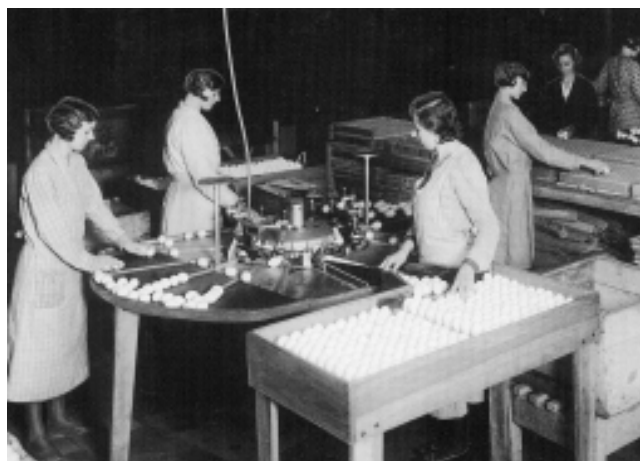
Onze samenleving is de laatste 150 jaar op spectaculaire wijze veranderd. Vlaanderen evolueert in deze periode van een overwegend agrarische maatschappij naar een sterk verstedelijkte samenleving, gericht naar industrie en diensten. Het roerend en immaterieel erfgoed dat deze evolutie illustreert en documenteert, wordt ten dele bewaard en geactiveerd in vele kleine landelijke musea gedreven door verenigingen of privéverzamelaars. Een ander deel van dit erfgoed is nog altijd onbeheerd, bedreigd of verdreven. Een overzicht is nog niet voorhanden. Dit erfgoed is interessant omwille van het verhaal dat het vertelt over succesvolle economische en maatschappelijke ontwikkelingen en over de inspanningen en groeipijnen die ermee gepaard gingen. Dit erfgoed is te koesteren omdat het de nieuwe, geïntegreerde en historisch meer correcte belevingswaarde van het platteland mee onderbouwt. Dit erfgoed is belangrijk omdat het de rechtstreekse wortels zijn van zeer veel Vlamingen en van de op één na belangrijkste economische sector vandaag, de voedingsnijverheid.

Daartegenover staat de beperkte aandacht en middelen die ditzelfde erfgoed nu vanuit de overheid krijgt toegeschoven. Onbekend maakt onbemind. Maar is het wel 'onbekend' of eerder 'vanzelfsprekend'? Uitgerekend het vanzelfsprekende wordt het minste opgemerkt en verdwijnt het makkelijkst. Het voorliggend projectvoorstel mikt op het ruraal erfgoed en de kennis en bekendmaking van dit terrein. Om het veld behapbaar te maken, ligt de focus van dit project op roerend en geregistreerd immaterieel erfgoed (1850-1980) binnen de context van de voedingsketen (landbouwproductie, verwerking, distributie en consumptie van het platteland). Er zal vooral erfgoed aan bod komen dat bewaard wordt in de musea die niet door de Vlaamse overheid op regionaal of nationaal niveau erkend zijn en op private collecties die op één of andere manier voor het publiek toegankelijk zijn. Aansluitend worden de resultaten van dit onderzoek getoetst aan de referentiecollecties betreffende agrarisch erfgoed bewaard in musea erkend door de Vlaamse overheid op regionaal en nationaal niveau.

De inhoudelijke en beheersmatige doorlichting van het ruraal erfgoed in Vlaanderen is enerzijds een instrument voor een gefundeerd beleid en beheer voor dit deel van het erfgoedveld. Anderzijds zullen de resultaten van dit project dit deel van het veld en het door hen beheerde erfgoed in de kijker zetten bij de overheid en het publiek. Het vormt tevens de basis voor de ontwikkeling van instrumenten die het hele veld ten goede komen.

Het project heeft drie belangrijke doelstellingen:

1. Het brengt het roerend en vastgelegd immaterieel agrarische erfgoed (verzamelingen van relictien die rechtstreeks betrekking hebben op het agrarische bedrijf 1850-1980) in kaart binnen de context van de voedingsketen en van het platteland, analyseert de collecties, het behoud en beheer ervan en de publiekswerking er rond.
2. Het biedt een masterplan (een adviserend document naar het beleid toe) voor een globaal beleid voor dit erfgoed 1850-1980 in Vlaanderen.
3. Het resulteert in een aantal praktische instrumenten zoals een studiedag en een webinventaris. Het is de basis voor een gids voor agrarisch erfgoed in Vlaanderen.



Verz. Centrum Agrarische Geschiedenis Leuven.

Wanneer u als heemkundige kring, als privéverzamelaar of als museum gecontacteerd zou worden in verband met dit project, mogen wij u dan vriendelijk vragen om uw medewerking te verlenen.

Voor verdere gegevens of vragen rond dit project kan u altijd terecht bij Eva Van Hoyer, [eva.vanhoye@heemkunde-vlaanderen.be](mailto:eva.vanhoye@heemkunde-vlaanderen.be), tel.: 03/658.90.34.

## Nieuwe rubriek op [www.heemkunde-vlaanderen.be](http://www.heemkunde-vlaanderen.be)

### Links naar heemkundige kringen met website

Sinds kort is een nieuwe rubriek gecreëerd op de website van Heemkunde Vlaanderen vzw: [www.heemkunde-vlaanderen.be](http://www.heemkunde-vlaanderen.be). Hierbij worden links aangemaakt naar alle heemkundige kringen die zelf over een website beschikken. Er staan reeds een vrij groot aantal kringen en verenigingen onder deze rubriek, maar uiteraard zullen er nog wel hiaten zijn. Hierbij verzoeken wij u dat wanneer u over een website beschikt en u deze graag op onze site wil zetten, u dit even aan ons signaleert: [eva.vanhoye@heemkunde-vlaanderen.be](mailto:eva.vanhoye@heemkunde-vlaanderen.be). Wij zullen er dan zo spoedig mogelijk voor zorgen dat uw kring of vereniging wordt opgenomen.

The screenshot shows the website interface for Heemkunde Vlaanderen. It features a 'Menu' section with a list of links to various heemkundige kringen, each with a website URL and a brief description. The links include:

- [www.landkambereveren.be](http://www.landkambereveren.be): Beveren - Heertogelijke Heemkundige Kring Het Land van Beveren
- [www.vlaanderen.be/verre/HeemkundigeKringPages/homepage.htm](http://www.vlaanderen.be/verre/HeemkundigeKringPages/homepage.htm): Beverlo - Heemkundige Kring
- [www.landada.org](http://www.landada.org): Bilsen - Heemkring Landrada
- [www.triverius.be](http://www.triverius.be): Brakel - Geschied- en Heemkundige Kring Triverius
- [www.vlaanderen.be/ereegata](http://www.vlaanderen.be/ereegata): Brasschaat - Ereegata vzw
- [www.terpalen.be](http://www.terpalen.be): Buggenhout - Heemkring Ter Palen vzw
- [www.dadnitsla.be](http://www.dadnitsla.be)

At the bottom, there is a 'Nieuws' section with a link to [www.dadnitsla.be](http://www.dadnitsla.be). A sidebar on the right contains a 'Weetjes' section with a question: 'Waar komt ons symbool voor het hart vandaan?' and an answer: 'Het symbool voor het hart stamt uit de Middeleeuwen. De vorm ervan is > lees meer'.

# Project 'Horen, zien en ontsluiten' goedgekeurd!



Heemkunde Vlaanderen vzw heeft van de Vlaamse Gemeenschap het heuglijke nieuws gekregen dat haar ingediende project rond de archivering en ontsluiting van audiovisueel materiaal, een subsidie toegekend krijgt. Het project werd ingediend in partnerschap met SIWE (Stichting Industrieel en Wetenschappelijk Erfgoed), SVVF (Samenwerkingsverband Vlaamse Verenigingen voor Familie-kunde) en Volkskunde Vlaanderen. Het project richt zich tot alle verenigingen die aangesloten zijn bij één van deze koepelverenigingen én tot alle andere geïnteresseerden.

Concreet betekent dit dat we in september met de praktische uitwerking van ons project van start kunnen gaan. Het voornaamste luik van het project is het organiseren van een lessenspakket van in totaal acht lessen. In de lessen worden verschillende thema's behandeld zoals de diverse methoden van inhoudelijke en formele ontsluiting van audiovisuele bronnen, de conservering van de fysieke audiovisuele dragers zelf, de huidige stand van zaken op het vlak van digitalisering en auteursrechterlijke en andere juridische aspecten (privacy, ...) met betrekking tot deze thematiek en de valorisering van de audiovisuele bronnen.

De lessen zullen in februari en maart 2005 plaatsvinden. Een gedetailleerd programma wordt op tijd bekendgemaakt en verspreid.

Er wordt een handleiding opgesteld als cursusmateriaal voor de cursisten. Alle documenten en handleidingen worden nadien verspreid via de website van Heemkunde Vlaanderen vzw en de partners in dit project.

Naast de lessenreeks, bieden we archieven ook de kans tot het aanvragen van een plaatsbezoek door een expert. Ter plaatse wordt door de expert advies op maat gegeven.

## Doelstelling van het project: vorming en expertise aanbieden voor vrijwilligers in erfgoedverenigingen over beeld- en geluidsarchivering

Audiovisuele dragers in beeld- en geluidsarchieven (magnetische en optische geluidsdragers, beelddragers) zijn bij uitstek de dragers waarop uitingen van immateriële cultuur worden vastgelegd: opnames van stoeten en processies, interviews, opgenomen liederen en verhalen, enz. Dit is specifiek terrein waarop de erfgoedverenigingen (volks-cultuur, lokale geschiedenis, erfgoedzorg) actief zijn, en zij hebben dan ook heel wat audiovisuele dragers in hun archieven. Hoe met dit audiovisueel materiaal moet worden omgegaan (bijvoorbeeld op het gebied van beheer, ontsluiting en conservering), is echter niet vanzelfsprekend. Bovendien is dit domein in volle evolutie (bijvoorbeeld digitalisering) en is het moeilijk om deze (technische en beheersmatige) evoluties te volgen.

Om bedreiging van waardevolle collecties tegen te gaan, is dit project een dringende noodzaak.

Voor de kerstvakantie wordt een folder met gedetailleerde informatie verspreid.

Contactpersoon voor dit project is:

Eline Van Hoyer

Heemkunde Vlaanderen vzw

Kerkstraat 17

2970 's-Gravenwezel

t: 03/658.90.34

f: 03/685.59.30

[eline.vanhoye@heemkunde-vlaanderen.be](mailto:eline.vanhoye@heemkunde-vlaanderen.be)

# Oproep teksten rond Gevaar!

## voor Ons Heem

Het eerste nummer van Ons Heem 2005 zal in het teken staan van de Erfgoeddag 2005, die plaatsvindt op zondag 17 april. Het thema van de Erfgoeddag 2005 is Gevaar! Met deze oproep wensen we een beroep te doen op vrijwillige auteurs die een bovenlokaal heemkundig artikel rond het thema Gevaar! willen schrijven voor Ons Heem. Het thema Gevaar! kan heel breed geïnterpreteerd worden. Het kan gaan over erfgoed *in gevaar*, bijvoorbeeld bedreiging van bepaald erfgoed, zoals bedreigde volksporten, bedreigd roerend erfgoed zoals mondelinge getuigenissen over ingrijpende gebeurtenissen, bedreigde

fauna en flora, ..., maar ook over *gevaar in* erfgoed, zoals processtukken en politieverlagen, verhalen over heksen, ketters, roversbenden, moordenaars, over oorlog en bommen, foltertuigen, wrede liedjes, taboes, duivels en kwelgeesten, carnaval, historische misdaadromans, wetteksten, elektriciteitscabines ...

U kan mogelijke artikels (max. 20 pag. en voorzien van voldoende illustraties) in digitale vorm opsturen naar het secretariaat van Heemkunde Vlaanderen vzw, t.a.v. Eva Van Hoye, [eva.vanhoye@heemkunde-vlaanderen.be](mailto:eva.vanhoye@heemkunde-vlaanderen.be) en dit vóór 15 januari 2005.

## Richtlijnen bij de redactie van teksten voor Ons Heem

(bijlage verslag redactievergadering van 3 juli 2004)

**De artikels worden geleverd als gewone tekstbestanden met minimale opmaak in Word. In het tekstverwerkingsprogramma Word worden de voetnoten ingevoegd door via de hoofding "invoegen", de rubriek "voetnoot" aan te klikken. Hierna kiest men dan voor het invoegen van een voetnoot (zie bijlage). Er wordt aan de auteurs gevraagd om er op te letten éénzelfde werkwoordtijd aan te houden gedurende het hele artikel.**

**De auteur voorziet ook afbeeldingen voor bij zijn artikel. Deze worden niet in de tekst ingevoegd, maar apart meegegeven of doorgemailed (aangewezen resolutie = 300 dpi, minimumresolutie = 150 dpi). Bij elke foto dient een deskundige en duidelijke legende te staan.**

**Academische titels worden niet vermeld.**

### 1. Bibliografie en voetnoten

- monografie:

\* werk van één auteur of meerdere auteurs: initialen voor naam auteur(s) (indien gekend de volledige voornaam) + familienaam auteur(s) **allebei in blokletters**, titel boek cursief, plaats van uitgave (indien niet weergegeven: s.l.), jaar van uitgave (indien niet weergegeven: s.d.), pagina's (p.). Indien er méér dan één auteur is, mogen de voornamen alleen voluit geschreven worden als van beide auteurs de volledige voornaam gekend is.

<sup>1</sup> B. DE WEVER en P. FRANÇOIS, *Gestemd verleden. Mondelinge geschiedenis als praktijk*, Schaarbeek, 2003, p. 15.

\* indien je in je voetnoot een werk vermeldt van een auteur en je hebt dat werk in één van de voorgaande voetnoten reeds vermeld, dan zet je i.p.v. van de titel van het werk *o.c.* (cursief)

<sup>2</sup> B. DE WEVER en P. FRANÇOIS, *o.c.*, Schaarbeek, 2003, p. 30.

\* indien je in een voetnoot een auteur vermeldt die je in de voorgaande voetnoot ook hebt vermeld, MAAR met een andere publicatie, dan schrijf je i.p.v. de naam van de auteur IDEM (in blokletters)

<sup>3</sup> IDEM, *Lijst der verhandelingen voorgelegd aan de Belgische universiteiten tot het behalen van de graad van licentiaat geschiedenis, handelend over de nieuwste tijd: zittijden 1975-1985*, Gent, 1986, p. 15.

\* indien je voetnoot volledig hetzelfde is als de voorgaande, dan vermeld je *Ibidem* (cursief), paginanummer (p.)

<sup>4</sup> *Ibidem*, p. 15.

\* bundel van verschillende auteurs, waarbij de redacteur vermeld staat: initialen voornaam redacteur(s) (indien gekend volledige voornaam) + familienaam redacteur(s) **allebei in blokletters**, red., titel boek cursief, plaats van uitgave (indien niet weergegeven: s.l.), jaar van uitgave (indien niet weergegeven: s.d.), pagina's (p.).

<sup>5</sup> JAN ART, red., *Hoe schrijf ik de geschiedenis van mijn gemeente? Deel I: Nieuwste tijden – 19<sup>de</sup> en 20<sup>ste</sup> eeuw*, Gent, 1993, p. 15.

- artikel uit een tijdschrift:

\* initialen voornaam auteur(s) (indien gekend volledige voornaam) + familienaam auteur(s) **allebei in blokletters**, titel artikel NIET cursief, in: naam van tijdschrift cursief, plaats van uitgave (indien niet weergegeven: s.l.), jaar van uitgave (indien niet weergegeven: s.d.), pagina's (p.).

<sup>6</sup> EVA VAN HOYE, 'Vlaamse' reizigers op zoek naar het rijk van Pape Jan, in : *Ons Heem*, 's-Gravenwezel, 2003, nr. 1, p. 10.

- dossier uit een archief:

\* naam van het archief, nummer van het dossier, jaar van opstellen, folio(s) (f.).

Rijksarchief Brugge, 1024, rekeningen 1731-1764, f. 165.

\* indien het dossier of fonds een naam heeft: naam van dossier of fonds cursief, naam van het archief, nummer van het dossier, jaar van opstellen, folio(s) (f.). (de nummering van het stuk als paginering)

*Fonds kerkfabriek Sint-Walburga*, Rijksarchief Brugge, 1024, rekeningen 1731-1764, f. 165.

**2. Woorden cursief in tekst:**

- bij het letterlijk weergeven van een citaat (en ook tussen aanhalingstekens)
- bij het weergeven van een gedicht of lied
- bij het vermelden van een titel van een boek, tijdschrift, schilderij, werk, ...

**3. Woorden weergeven tussen aanhalingstekens:**

- bij het letterlijk weergeven van een citaat (en ook cursief)
- bij woordspelingen
- bij uitdrukkingen en gezegdes
- wanneer men extra de nadruk/aandacht op het bepaalde woord wil vestigen
- bij het weergeven van anderstalige woorden of woorden in Oudnederlands

**4. Onderschriften bij afbeeldingen:**

Bij de afbeeldingen wordt, indien mogelijk, tussen haakjes vermeld uit wiens bezit de afbeelding komt. Als de eigenaar een persoon is, komt er voor de naam van de persoon de afkorting Verz.

(Verz. Fons Dierickx)